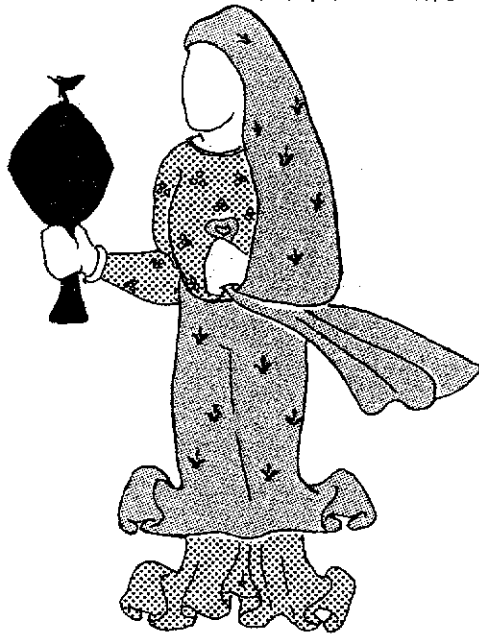




Archaeognosy / ۴۷ باستان پژوهی / شماره چهار، خرداد ۷۸



یوشاک زنان

برنارد گلدمن

در دوره

محسن زیدی

محمدتقی عطایی



ساسانی (۱)

چین داده شده است.

(Doumet 1992, no.203)

A3 در این شکل،

انسان مؤنث بالنداری به

صورت ایستاده و با شاخه

نخلی در دست نشان داده

شده است. این شکل بر

روی مهر تصویر شده و

جزو مجموعه خصوصی

است. این تصویر تمام قد

به سبک یونانی کشیده

شده است. این تصویر به

صورت ایستاده نشان داده

شده در حالی که سر بالا

نگه داشته شده و بلوزی

A1 در این شکل، زنی در حالیکه رویان شهریاری را در دست نگه

داشته به صورت ایستاده نشان داده شده است. این نقش بر روی مهر ایجاد

شده و مربوط به مجموعه فروغی است. آستین لباس این زن به

صورت گشاد و بلند و به راحتی قابل تغییر است و همچنین کمربندی بر کمر

این زن بسته شده است. او در پائین، لباسی به صورت عمودی پوشیده که در

بالای مچ پا کمی پابند شده و لبه حاشیه این قسمت از لباس تو گذاشته شده

(Frye 1971, no. 76, pl.39)

است.

توضیحات: لبه حاشیه قسمت پائینی لباس به طرف جلو خودنمایی

می کند در حالی که از نظر جا قابل تغییر است. این شکل بیانگر این است که

به اشکال مختلف و به سبک و شیوه ساختگی، مطابق رسوم یا قواعد رفتار

می شد. و این یکی دیگر از نشانه های آشکار و بدیهی صنعتگر ساسانی در

کار است.

A2 در این تصویر، زنی در حالیکه بازوهای خود را بالا برده نشان داده

شده است. این شکل بر روی مهر نقش بسته و جزو مجموعه خصوصی است.

در این تصویر پابندی بر روی مچهای پا که لبه حاشیه آن چین دار است

نشان داده شده است و همچنین لباس به وسیله کمربندی به صورت آریب





استین لباس این زن به صورت بلند و گشاد است، لباس بلند زنانه او به صورت تمام قد به وسیله باندهای پائین کمر به صورت کنگره‌های افقی از بالای کفل کشیده و چروک داده شده است و لبه حاشیه پهن شده عمودی لباس در پائین به صورت آویخته است. بنا بر نظر و پیشنهادی، لباس زیری و پائینی در عقب شاید دلالت بر یک شنل کوتاه می‌کند. نقش مهر قصد داشته نشان بدهد که دست راست آزاد است که نشانه‌گیری و جذابیت دامن است همانند شکل 47. در این نقش مهر نیز زنی به صورت ایستاده در حالی که گلی را نگه داشته است نشان داده شده که جزو مجموعه خصوصی است. (Gignoux/ Gyselen 1987, no. MCB 10.1. p.242, pl. 17.)

47. در این نقش مهر نیز زنی به صورت ایستاده در حالی که گلی را نگه داشته است نشان داده شده که جزو مجموعه اختصاصی است.

در تصویر این مهر احتمالاً مطابق رسوم یا قواعد، لباس دارای یک استین بلند و گشاد و با کمر بندی بسته شده با لبه حاشیه پهن نشان داده شده است. قوس بلند پا که در معرض نمایش قرار دارد به نظر می‌آید دلالت بر این دارد که این زن کفشهای پاشنه دار و پاشنه انداخته شده پوشیده است. (frye 1971, no. 74.)

48. در این نقش، انسانی مؤنث در حالی که در پهلوی آتشدان ایستاده است نشان داده شده است که مربوط به پشت سکه هرمز اردشیر (۲۷۳-۲۷۲م) است.

در این تصویر که به صورت تمام قد تصویر شده است، لباس بدون استین و گشاد است، بندی بر روی کمر بسته شده است و حاشیه بیرونی استر نزدیک به زمین است. او یک نیم تاج زنانه با حاشیه‌ای از گلوله‌های مروارید دارد و دستبندها و بازوبندهایی بر روی مچهای دست و بالای بازوهایش حمل می‌کند. (SPA IV, pl. 254B.)

توضیحات: نقاشی دیواری تاج، روبان نیم تاج زنانه و گلوله‌های مو دلالت بر این دارد که آن شکلی از شان و مقام در آئین و مراسم سمبولیک در نقاشی کردن است. (Göbl CHI 3.1, 328.)

به عقیده‌ای این نقش آناهیتا است.

The simple shift resembles the Greek chiton / Roman palla.

بر روی یک باند کمر پوشیده شده و در بالای ساقها و مچهای پا پابندی واقع شده که به صورت چینهای کشیده شده است و لبه حاشیه پهن این چین توگذاشته شده است. (Venco Ricciardi 1968-1969, 140 n.7)

44. در این تصویر، زنی با گلی در دست تصویر شده است. این نقش بر روی مهری کشیده شده است که در برلین، در موزه آسیای شرقی نگهداری می‌شود.

استین لباس این زن به صورت گشاد و بلند است، به صورت تمام قد قابل تغییر است و لباس در زیر کمر بند به صورت کشیده و چروک داده شده است و به صورت لباس کنگره‌دار ساخته شده است همچنین در بالای کفل و بر روی ساق پاها لبه حاشیه چین داری با چینهای عمودی وجود دارد. هر چند اهل هنر با استدلالات نسبتاً محکم قصد داشته‌اند که نشان بدهند دست چپ در چین دامن پنهان شده است. در این شکل، لباس و دامن زنانه با یک طوق و گردن بندی از مهره کامل شده است.

(Sarre / Herzfeld 1910, 87, fig. 41)

توضیحات: این یکی از شیوه‌های تغییر و تحول است.

e.g. Gnoli 1993, fig.1; Bivar 1969, 63, pl.16.2; Göbl 1973, type 12b, pl.7.

45. در این شکل نیز زنی با گلی در دست تصویر شده است. این نقش نیز بر روی مهری به تصویر در آمده که امروزه در موزه بریتانیا لندن است.

در این تصویر که به صورت تمام قد نشان داده شده است استین لباس به صورت گشاد و بلند است و به راحتی قابل تغییر و انتقال، همچنین لبه حاشیه پائین لباس دارای چین پهن و گشادی است و از باند کمر به پایین نیز همانند شکل قبل، لباس به صورت آریب چین داده شده است. قوس بلند و بزرگ پا شاید دلالت بر این دارد که این زن کفشهای پاشنه دار پوشیده است. (Bivar 1968, pl.14.2)

توضیحات: Cf, Bivar 1969, 63, pl. 7, cc1, Gnoli 1993, fig 1; Göbl 1973, pl. 7, type12b

46. در این تصویر، زنی در حالی که روبان شهریاری را در دست نگه داشته است به صورت ایستاده نشان داده شده که این نقش بر روی مهر تصویر شده است. که در موزه سلطنتی هنر و تاریخ پروکسل قرار دارد.





گشاد است و لباس یقیناً با یک باند کمر گره‌دار است؛ شنل بلند زنانه که احتمالاً بُرشی از شکل مستطیلی است بالای شانه‌ها آورده شده و بر سینه با یک جفت سنگ دایره‌ای شکل و روبان گره زده به صورت آویز و زیور آویخته آورده شده است. لباس زنانه او را یک نیم تاج زنانه با حلقه شهریاری آویخته، یک گلوله بزرگ حلقه شده و فرداده شده گوی مو و طوقی از مهره کامل می‌کند. (sarre / Herzfeld 1910, 84- 86 fig. 41.)

توضیحات:

For discussion of the relife, Hermann 1977a , shepherd 1989, 53-55; Vanden Berghe 1983, 140-41. schmidt 1970, 134.

به عقیده‌ای شاید این شنل زنانه یک کت باشد. همان لباس و کت زنانه در نقش برجسته بزم دلک (نوسط همسر بهرام دوم (۲۹۳-۲۷۶م) پوشیده شده است. Hinz 1969, 218, pl.136; question on identification of the figure, schmidt 1970, 133; vanden Bergh 1973, fig 22; frye 1984, 304 and n.53.

A12 در این شکل، شاپور دخت، همسر بهرام دوم (۲۹۳-۲۷۶م) گلی را در دست نگه داشته است که مربوط به نقش برجسته صخره‌ای در سراب قندیل (تنگ قندیل) است.

در این تصویر که به صورت تمام قد ترسیم شده است لباس بلند زنانه با آستین بلند از یک بافته بسیار سبک و همچنین با یک باند کمر گره زده شده است؛ شنل زنانه که احتمالاً بُرشی از شکل مستطیلی است تا پشت زانو چین داده شده و شنل از بالای شانه‌ها آورده شده و بر روی گلو بسته شده است. لباس زنانه او را طوقی از مهره‌ها و کاکلی از فرها و پیچهای مو کامل می‌کند. (vanden Berghe 1973, 43-46, fig. 15.)

توضیحات: cf. vanden Berghe 1980, 269-71 و شناسایی‌ها و تعیین هویت‌های متناوب از اشخاص نشان داده شده، Ghirshman 1972, 76-78; Frye 1984, 304 Goldman 1993, cn. 11.

A13 در این تصویر، شکل یک مهمان نشسته تصویر شده است. این شکل مربوط به ظرف نقره‌ای زرانودوی مربوط به قرن هفتم میلادی است که

Cf. orbelt / Trever 1935, pls. 1,2; Göbl 1968, no. 38, Göbl 1973, type 12a.

A9 در این شکل، انسانی مؤنث در حالی که پهلوی آتشدان ایستاده است تصویر شده که مربوط به پشت سکه بهرام دوم (۲۹۳-۲۷۶م) است. در این نقش که به صورت تمام قد تصویر شده است لباس گشاد و بدون آستین است، بندی بر روی کمر بسته شده است و حاشیه بیرونی آستر نزدیک زمین است. شنلی تمام قد روی قامت زن تا پشت زانو وجود دارد که بند آن از روی شانه‌هایش گذشته و مقابل سینه به صورت نیم هلالی گره خورده است (cf. the Roman lacerna) و نسبتاً همانند یک مربع مستطیل. لباس زنانه او را یک گردن‌بند، یک جفت دست‌بند و بازوبند بر روی هر دو بازو و یک نیم تاج زنانه با یک روبان کُرکی پهن بسته شده بر پشت او کامل می‌کند. (SPA I,813, and IV, pl. 254D)

توضیحات:

Cf. orbelt / Trever 1935, pl.2; Göbl 1968, nos. 68, 70, 71; Göbl 1976, type 12a. Bier 1983, 312, refers to the cloak as an overgarment.

A10 در این نقش، انسانی مؤنث در پهلوی آتشدان ایستاده است که مربوط به پشت سکه بهرام دوم (۲۹۳-۲۷۶م) است.

در این نقش که به شکل تمام قد تصویر شده است لباس گشاد است، باند کمر یقیناً با یک مهره (تکه تکه) است، حاشیه بیرونی آستر نزدیک به زمین است. همچنین نوک کلاه بی لبه زنانه بلندش شاید روبانهای کوچکی را حمل می‌کند، یک شنل کوتاه به طور فوق‌العاده بر روی سینه با باندهایی به صورت متقاطع محکم شده است.

لباس زنانه او را یک گردن‌بند و بازوبندی بر بالای دست کامل می‌کند. مقیاس و میزان کوچک شده از این شکل، استنباط جزئیات را تا اندازه‌ای نامعلوم و قابل تردید می‌کند.

(SPA IV, Pl. 254c; orbelt / Trever 1935, pls. 1,2.)

A11 در این تصویر، آنهایتا یا حلقه‌ای در دست نشان داده شده است. این شکل مربوط به نقش برجسته نرسه در نقش رستم است. (۳۰۳-۲۹۳م) در این شکل که به صورت تمام قد تصویر شده است آستین بلند لباس





Dating and Byzantine connections; Erdmann 1954; Lushey 1975, 127-29, nts. 127-129; von Gall 1984.

A16 در این شکل، زنی با پانگ نشان داده شده که این نقش مربوط به پارچ نقره‌ای زرانودوی است که احتمالاً مربوط به قرن چهارم میلادی است. (واشنگتن: گالری هنر فریر). در این تصویر، شنی زنانه (به سبک بالای رومی) در اطراف تنه و روی شانه چپ و بالای بازو به صورت تمام قد تا روی مچ پا پیچیده شده است و همچنین آستینی بلند با قابلیت تغییر و انتقال و یقه‌ای گرد دیده می‌شود. لباس زنانه او را خلیخالیایی بر روی مچ پا و دستبندهایی بر مچهای دست و نیم تاج تزئینی کامل می‌کند.

(Etinghausen 1972, 3-4, 8, fig.4.)

A17 در این تصویر، موقعیت و مسند یک زن اشراف زاده نشان داده شده که این شکل مربوط به بشقابی نقره متعلق به اواخر دوره ساسانی است. (بالتیمور: گالری هنر والترز) در این نقش که به صورت تمام قد تصویر شده است لباس دارای آستین بلند با قابلیت تغییر و انتقال و از یک ماده و جسم سبک با نمونه‌هایی از سه نقطه چین مدور جزئی ساخته شده است همچنین لباس دارای یقه‌ای با زیور مهره و لبه حاشیه لباس به صورت چین دار است. شل زنانه مدالیایی به صورت گل‌های آرایشی پراکنده شده حمل می‌کند و دور تا دور بدن را یک مرتبه پوشانیده است و بر روی شانه چپ و بالای بازو به صورت جمع شده حمل شده و در دست چپ نگه داشته شده است. لباس زنانه او را یک مچ بند در سر آستین، طوقی از مهره‌گوشواره‌هایی به صورت اویزهای مروراید، کلاهی به صورت شاخ قوچ و نیم تاج پهن و گشادی به صورت آویخته کامل می‌کند.

(Grabar 1976. no. 13.)

A18 در این شکل، آزاده به همراه بهرام پنجم به تصویر کشیده شده که مربوط به نقش یک بشقاب نقره است. (۴۳۹-۴۲۱م).

(مجموعه شخصی Guennol) در این تصویر، شل زنانه با حاشیه‌ای ساده پوشیده شده است و در اطراف بدن پیچیده شده و بر روی شانه چپ حمل شده و توسط بانندی بر روی کمر محکم شده است. یک

امروزه در گالری آر تور.م. سالگر واشنگتن است.

در این شکل که به صورت تمام قد تصویر شده است، نمونه یک لباس بلند زنانه با آستینی از حلقه و دایره‌های نقطه چین شده در زیر کتی با آستین تمام قد پوشیده شده که با نشان نمونه ۳ حلقه یا نقطه به طور پراکنده آرایش و زینت داده شده است. کت بر روی شانه‌ها انداخته شده و با یک سنگ محکم شده است. همچنین نیم تاج گوهر نشان زن، روبانهای شهر یاری و کاکی از حلقه‌ها و فرهای مو را حمل می‌کند. لباس زنانه او را گوشواره مروراید، دستبندی بر روی مچ دست و یک نیم تاج کامل می‌کند. (Gunter 1938, 43, fig. 26.)

A14 در این شکل، آناهیتا حلقه‌ای را در دست نگه داشته است. این

نقش مربوط به از طاق بستان است.

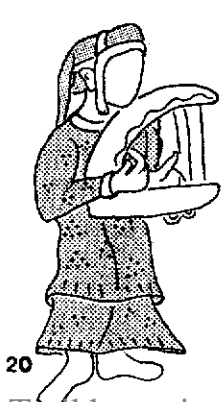
در این تصویر، آناهیتا یک ردا یا جامه بلند زنانه با آستین بلند زیر یک کت با لبه و حاشیه آرایش داده شده و همچنین یک مدال بزرگ به صورت گلبرگ پوشیده است. کت به سبک شل بر روی شانه‌ها انداخته شده است. آناهیتا در این شکل هاله‌ای در دور سر با روبانهای نیم تاج به صورت آویخته دارد و موهای او در حلقه‌هایی به صورت گلوله بر روی هر یک از شانه‌ها تکیه داده شده است. (shepherd 1980, fig. 3)

توضیحات: برای تاجهایی از این نوع، Juschey 1968 برای منبع غربی مجسمه‌ای به صورت تک چهره در یک دایره و حلقه Harper 1974, 67-68

A15 تصویر آناهیتا، مربوط به نقش برجسته خسرو دوم در طاق بستان (۶۲۸-۹۱۱م). در این تصویر که به صورت تمام قد نقش بسته است بلوز زنانه با آستین بلند زیر یک شل زنانه که با پارچه‌ای به صورت شل و گشاد است پوشیده شده و بر روی شانه چپ محکم شده است، به اقتباس از پالاهای رومی یک پوشش تزئینی مهره بر روی آستین کت بر روی شانه‌ها انداخته شده است.

(Fukai/ Horiuchi 1972; shepherd 1980, 53-55.)

توضیحات:





گردن سبک بر روی شانه‌ها و سینه انداخته شده است.
(*orbelt Trever 1935, no.18.*)

توضیحات: لباس کلاه‌دار نمی‌تواند متعلق به یک طبقه جامعه باشد چرا که در لباس خدمتکاران و اربابان به طور همزمان نمایان می‌شود.

e.g. *Grabar 1967, no. 15;*
Marshak 1986, figs. 29-32.

A22 تصویر المعانه که مربوط به بشقاب نقره‌ای متعلق به قرن پنجم و ششم میلادی است. (مسکو: موزه تاریخ)

در این نقش که به صورت تمام قد تصویر شده است لباس با بلوزی با آستین بلند و یک دامن شکاف‌دار در سبک کلاسیک است و روی باند کمر بلوزی قرار دارد. یافته، نمونه‌های نقطه چین متعددی را به طور پراکنده حمل می‌کند و یک شال گردن سبک بر روی شانه‌ها انداخته شده است.

(*Marschak 1986, fig.176.*)

توضیحات: پرسش مطرح شده این است که آیا این بشقاب را باید به دوره پارتی اختصاص داد:

Cf. oxusplate, Dalton 1964, no. 196, Bardman 1993.

A23 شکلی به صورت ایستاده با دسته گلی در دست که مربوط به ایوان موزائیک در بیشاپور و متعلق به نیمه دوم قرن سوم میلادی است. (تهران: موزه باستان‌شناسی).



لباس بلند به صورت تمام قد در زیر، تا مچ پا پوشیده شده و هر دو پارچه لباس نمونه‌هایی از سه نقطه چین مدور جزئی را حمل می‌کنند. لباس زنانه او را می‌بندد یا، دستبند یا دستبندهایی، باندگردنی از مهره و یک نیم تاج بارویان کامل می‌کند. (*Ettinghausen 1979, 27-31, pl. 1b.*)

A19 شکل ایستاده نگه داشتن پایه ظرف که مربوط به نقش بشقاب نقره‌ای در آیین ساسانیان است و متعلق به اواخر قرن ششم میلادی است.

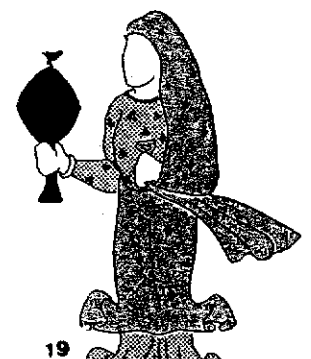
احتمالاً مربوط به مابعد ساسانیان است. (پاریس: کتابخانه ملی) در این تصویر، لباس آستینی بلند به صورت تمام قد و با قابلیت تغییر و انتقال همچنین یک خط گردن در دور تا دور و یک لبه حاشیه پهن شده به صورت آویخته دارد. شل زنانه کوتاه دوخته شده و کلاهی روی سر دارد و در نهایت دور تا دور بدن را پوشانیده، بازوی دست راست رها و آزاد است و حاشیه دیگر آستر آن بر روی بازوی سمت چپ آویخته شده و در محل با دست چپ نگه داشته شده است. آرایش و زینت در لباس با نمونه سه نقطه چین مدور مرسوم و شل زنانه با یک درون مایه و موتیفی به شکل سه پیر پراکنده متغیر است. (*Marschak 1986, 270, fig. 187.*)

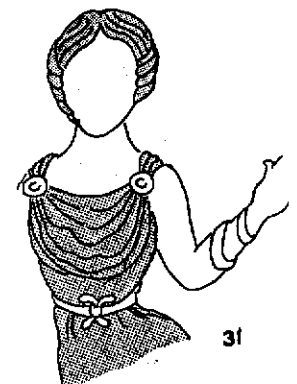
A20 نقش نوازنده بر جام نقره‌ای زرانود متعلق به قرن هفتم میلادی. (واشینگتن: گالری آرتور.م. ساکلر). در این تصویر، لباس دارای آستین بلند است و بلوز زنانه به صورت تمام قد تا زانو پوشیده شده است (در لباس زنانه رومی، بلوز خارجی و بلوز داخلی طراحی شده)، لباس خارجی و داخلی یک نمونه از شش نقطه چین مدور را حمل می‌کند و لباس درونی شامل نمونه‌ای از سه نقطه چین است.

توضیحات: برای اهمیت موضوع فوق:

Harper 1978, 76-76; Rosen - Ayalon 1984.

A21 تصویر خدمتگذار دربار بهرام پنجم (۴۲۸-۴۲۱م) که مربوط به تصویر بشقابی نقره است. (سنت پترزبورگ: موزه ارمیتاژ) در این شکل، لباس دارای آستین بلند است و بلوز با کمر بند کوتاهی بسته شده و نیز به صورت تمام قد و قابل تغییر پوشیده شده است. (*Cf. A20*), همچنین یک نوع لباس کلاه‌دار (*Cucullus* رومی) بر روی سر انداخته شده و یک شال





دارد.

(Ghirshman 1956- 2, 39-40, pl. 7.2.)

توضیحات: See A24. قرن چهارم میلادی. رقص نوع المعانه.

Rubensohn 1911, 47 - 49, pl. 4.

A25 تصویر شال گردن رقااص که بر روی مهر تصویر شده است.

(سنت پترزبورگ: موزه ارمیتاژ)

لباس در این شکل، قابل تغییر و انتقال و دارای یک لبه حاشیه چین دار است که دارای چینهای عمودی باریکی از باند کمر تا مچهای پا است. روسری دو تکه، پهن و گشاد است و به شیوه بند و گره‌های نیم تاج است.

توضیحات: موضوع روسری رقااص در هر جای اروپا و آسیا که از

هلنیسم متأثر گردیده به خوبی نشان داده شده است.

e.g. Wall painting Rostovzest 1913 - 1914, fig. 50.

A26 تصویر نوازنده فلوت بر جام نقره‌ای زرانود متعلق به قرن پنجم و

ششم میلادی. (ژنو: موزه هنر و تاریخ)

در این شکل، لباس دارای آستین بلند، قابل تغییر و انتقال از یک ساخته سبک با نمونه‌هایی از سه نقطه چین است و بلوزی بر روی باند کمر پوشیده شده و همچنین یک شال گردن پهن و گشاد از جنس حریر که به طور یکسان با نمونه‌هایی از نقطه چین در یک حلقه و دایره در اطراف کفها پیچیده شده و بر پشت بر روی شانه انداخته شده است. تصویر *Nimbate* نوازنده با پای برهنه یک طوق حجیم، مچ بندهایی بر روی دست و پا و یک سربرند جواهر نشان پوشیده است. (Trésors 1966, no. 715.)

توضیحات: زنان نیمه برهنه در بامیان (محل مجسمه بودای بزرگ) با هاله و حلقه نور. Hackin 1933

A27 تصویر رقااص با نشانها که مربوط به تنگ نقره‌ای متعلق به قرن

پنجم و ششم میلادی است. (سنت پترزبورگ: موزه ارمیتاژ)

در این تصویر، لباس دارای آستین بلند قابل تغییر و انتقال از یک جنس سبک است و بلوزی روی باند کمر پوشیده شده است همچنین شال پهن و گشادی از جنس نازکی به طور مساوی از روی بازویی به بازوی دیگر حمل شده است. آستر و بند گردن با یک رشته مهره و زیورهای آویخته آرایش

در این تصویر، لباس دارای یک حلقه گردن، آستین بلند قرمز رنگ قابل تغییر و انتقال و بدون کمر بند است و لباس در پایه در چینهای ملایم داخل یک لبه حاشیه پهن و گشاد پوشانیده شده است. همچنین شل زئانه سبک آبی رنگی یک مرتبه به صورت آریب بر روی تنه از طرف شانه چپ، بر روی پشت و روی کفل راست پوشیده شده و قطعه باقی مانده از جایی که به صورت آویز رها شده است یک مرتبه بر پشت و بر روی شانه چپ انداخته شده است.

(Ghirshman 1956-2, 42-44, pl.

7.1, frontispiece in color).

توضیحات: گیرشمن: ۱۹۳۶، ۱۲۲ و

گیرشمن ۱۹۶۲، شکل ۱۸۱ رجوع کنید به موزائیکهای بیشاپور در بخش ایرانی - رومی و سوری - رومی؛ ۱۹۹۳، ۶۹-۶۸ تأکید بر وجه یونانی - رومی و در ارتباط با موزائیک کاری سوری؛ دوشن گیمن ۱۹۷۱، ۳۸۱. هنرمندان رومی مقیم در بیشاپور، گیرشمن ۱-۱۹۷۱، ۱۲-۱۳.

A24 شکل ایستاده با دسته گل و شاخه‌ای

در دست که مربوط به ایوان موزائیک بیشاپور است و متعلق به نیمه دوم قرن سوم میلادی است.

(تهران: موزه باستان‌شناسی).

در این تصویر به استثنای بخش برهنه، لباس به صورت یک شل زئانه پهن و گشاد در اطراف کفل قرار دارد که به صورت موزب بر روی شانه چپ حمل شده است. همچنین زن بازوبندهایی روی بازوهایش، مچ دست و مچ پا



شال سبک با پارچه‌ای بر روی بازوها پوشیده شده است.

(Bussagli 1956, 176, no. 253
(misnumbered in text)

توضیحات: برای کتیبه‌های پهلوی روی این جام و کاسه‌های مربوط به آن،

Ghirshman 1957, 80-81, pl. 4;
but see Henning 1959, 133-34.

کتیبه‌های کاسه‌ها و جامها تا قبل از قرن هشتم اثبات نشده بودند.

A31- تصویر رقااص مربوط به قطعه‌ای

گچ‌بری شده از المعارید، نزدیک تیسفون که متعلق به اواخر قرن ششم و اوایل قرن هفتم میلادی است. (بغداد: موزه باستان‌شناسی)

این تصویر مربوط به سطح بسیار فرسوده قطعه‌های آشکار شده یک بلوز زنانه بدون آستین است که جلو و پشت آن با یک سنجاق یا گل سینه در هر دو شانه در جایی که بالا تنه یا پارچه در چینهای ملایم پوشیده شده است وصل شده است. همچنین یقیناً کمر با یک باند گرددار است.

(kröger 1982, 85-86, pl. 27,
fig.46)

توضیحات: دیگر قطعه‌های گچ‌بری از رقااصها در حوالی تیسفون، (برلن: موزه هنر اسلامی) in kröger 1982, overlaet
1993, fig 49, no.10.

A32- تصویر برهنه رقااص با شال که مربوط به ظرف نقره زراندودی متعلق به قرن پنجم تا هفتم میلادی است. (کلیولند: موزه هنر)

شد و لباس زنانه او را مچ بندهای پا و دستبندهای مچ دست کامل می‌کند.
Treveri lukonin 1987, no. 18.

توضیحات: برای نشانها، Harper 1971, 508-13.

A28- تصویر رقااص با نشانها که مربوط به تنگ نقره‌ای متعلق به قرن پنجم و ششم میلادی است. (سنت پترزبورگ: موزه ارمیتاژ)

در این شکل، لباس دارای آستین بلند قابل تغییر و انتقال از یک جنس سبک است و بلوزی روی یابد کمر پوشیده شده است همچنین شال پهن و گشادی از ساخته نازکی به طور یکسان از روی بازویی به بازوی دیگر حمل شده است. لباس زنانه او را یک گردن بند حجیم یا زیور آویخته و دستبند مچ بندهای پا کامل می‌کند. (Treveri/ Lukonin 1987, no.19.)

توضیحات:

رقااص در موزه هنر متروپولیتن Cf: Harper 1979 A29- تصویر رقااص با کوزه و صندوقی در دست که مربوط به ابریز نقره‌ای است. (پاریس موزه لوور) در این تصویر، لباس دارای آستین بلند قابل تغییر و انتقال از ماده‌ای سبک است که نمونه سه نقطه چین مرسوم را حمل می‌کند و همچنین بلوزی روی یابد کمر پوشیده شده و شالی از ساخته نازکی به طور مساوی روی هر دو بازو انداخته شده است. لباس زنانه او را یک گردن بند حجیم، زیور آویخته، صفحه‌ها و پلاکهای شانه و مچ بندهای پا و دستبندهای بازو کامل می‌کند. (Amiet 1970, 60-61, pl.6.)

توضیحات: کوزه ابریزان، همانند یک نشان مهم و پر معنی در دست آنهایتا در طاق بستان و همچنین مشابه شکل اروس در روی ظرف دیونیسوسی مسکو نگه داشته شده است.

Marschak 1986 pl, 176.

و آن مربوط به نشان و علامتی است که ایزیس رومی‌ها یک کوزه را حمل می‌کند.

A30- تصویر نوازنده عود در باغ انگور که مربوط به پیاله نقره‌ای متعلق به مابعد ساسانیان است. (تهران: موزه باستان‌شناسی)

در این شکل، لباس با آستینهای بلند و به صورت تمام قد تا مچ پا و با قابلیت تغییر و انتقال با یابندی در روی کمر ساخته و بسته شده است. یک نمونه شیاردار که الماسهای نقطه چین شده را حمل می‌کند. همچنین یک



33



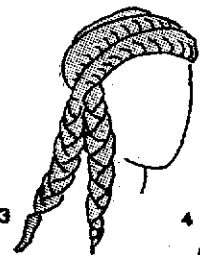
14



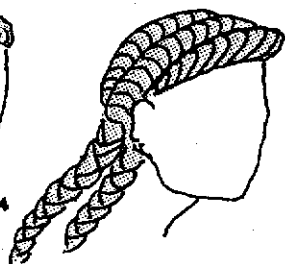
31



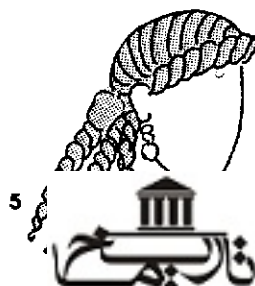
2



3



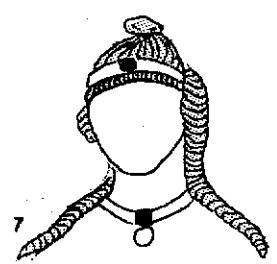
4



5



6



7





با یک گیس بند نگه داشته شده و در پشت بسته و گره زده شده و در جلو با یک *Cabochoon* آرایش داده شده است؛ همچنین چهار رشته گیس بافته شده در پشت بر روی شانه‌ها توسعه یافته است و یک گوشواره نیز نمایان است.

توضیحات: این شکلی مو به صورت چهار رشته گیس بافته شده بلند با یک گیس بند نمایان، اغلب دارای وجهه ملی می‌باشد، بهترین دانسته‌ها از مهرها (cf, B2, B8, B9) که در قرن چهارم میلادی یا دیرتر ملاحظه شده‌اند. تصویر ممکن است کلیشه‌ای برای تصاویر مونث، بوده باشد. *see Gignoux/ Gyselen 1977, no. 7; Gignoux/ Gyselen/ Herren schmidt 1979, no. 20. 2; Gignoux/ Gyselen 1989, no. 14.*

B2 تصویر بالا تنه که بر روی مهر تصویر شده است و مربوط به مجموعه فروغی است.

در این تصویر، مو همانند شکل (BI) آرایش شده اما برعکس از روی پیشانی و با یک گیس بند ساده و معمولی.

Frey 1971, no. 80

توضیحات: بالای تصاویر زن و مرد پوشیده شده است، توسط یک رشته پُر برگ و همانند برگ با یک پر پرنده بر روی هر یک؛ و ظاهراً یک رشته کوچک به صورت توأم نگه داشته شده است. پیشنهادها و عقیده‌هایی بر این است که این شکل، نشان دهنده مراسم ازدواج است. *Bivar 1969, 25* هر دو سر با یک گیس بند باریک پوشیده شده‌اند اما فقط تعداد معدودی از زنان رویان دارند.

B3 تصویر بالا تنه‌ای که بر روی مهر کشیده شده و مربوط به قرن چهارم میلادی یا متأخرتر است. (لندن: بریتیش میوزیوم)

در این شکل، مو از روی پیشانی به طرف پشت شانه شده و موی سر در سه لایه درست شده است؛ گیس‌های بافته شده به طرف پائین در پشت و بر روی شانه‌ها توسعه داده شده است. (*Bivar 1969, pl. 4, BA 4*)

B4 تصویر بالا تنه‌ای که بر مهر نقش بسته و مربوط به قرن چهارم میلادی یا دیرتر است. (لندن: بریتیش میوزیوم)

در این تصویر، مو از روی پیشانی به طرف پشت شانه شده و موی سر

در این شکل، یک شال با انتهای تغییر شکل داده شده به صورت تاک انگور نمایش داده شده است همچنین رقاص بر روی بازوهایش دو بازویند دارد و بر روی مچهای دست و مچهای پا زینت آلات جواهر نشان دارد و همچنین یک گردن بند مروارید.

(*Lukonin 1967, no 18; overlaet 1993, no. 75.*)

A33 تصویر برهنه رقاص با شال که مربوط به جام و کاسه است. (بالتیمور: گالری هنر والترز).

در این تصویر به غیر از قسمتهای برهنه بدن، مچهای دست، پا و گردن با حلقه‌هایی زینت و زینت داده شده و موهای او دارای آرایش بلندی است. همچنین شال باریک نشان داده شده، با نمونه سه نقطه‌چین پراکنده در همه جای آن و آویزهای آویخته کم بهایی در هر دو انتهای شال، زینت و آرایش داده شده است. (*Grahar 1967. no. 16.*)

توضیحات: *Ghirshman 1953, 53. 56* پیشنهاد برهنگی ممکن است دلالت بر این کند که کاسه یا جام در حوزه هند ساخته شده است.

Harper 1979a, 50. opts for an Islamic date.

A34 مجسمه بالا تنه پلاک افریز گچی که از دامغان ایران بدست آمده است و حدوداً مربوط به قرن ششم میلادی است. (فیلادر فیلا: موزه هنر پنسیلوانیا)

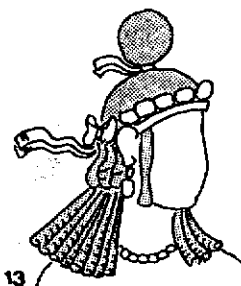
لباس گشاد و پارچه‌ای است که روی شانه‌ها و بالای بازوها را زیاد پوشانیده و توسط یک سنجاق یا گل سینه گرد در میان سینه‌ها به هم رسیده و گرفته شده است. در زیر سنجاق بلافاصله یک ردیف دوتایی مهره به صورت دراز با زینتی در وسط و بندهای نیم تاج پهن، لباس زنانه او را کامل می‌کند.

(*SPA IV, pl. 178D; kröger 1982, 193-94, pl. 88.4.*)

توضیحات: همانند مُد روسری شکل پارچه شالی که زنان بر دوش می‌اندازند با یک سنجاق یا گل سینه در روی سینه (*fig.2*) *Luschey 1968*. سنجاق یا گل سینه با گره برای به دوش گرفتن شل، *Göbl 1968, nos. 217-219.*

BI تصویر بالا تنه‌ای که بر روی مهر نقش بسته و مربوط به قرن چهارم میلادی است. (لندن: بریتیش میوزیوم)

در این شکل، مو از روی پیشانی و گوش به طرف پشت شانه شده و در محل



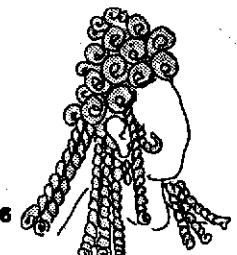
13



14



16





(احتمالاً در پشت به طرف پائین امتداد دارد؟)

(Harper 1971, pl.2; Gunter 1988, fig.29.)

توضیحات: محکم نگاه داشتن مو در یک کاکل، رسم عمومی بوده است، شاید هر روز برای شکل دادن به گوی موی سر، این کار را تکرار می‌کردند.

B8 تصویر نوازنده مربوط به بشقاب نقره‌ای متعلق به قرن هفتم میلادی. (سنت پترزبورگ: موزه ارمیتاژ)

در این تصویر، مو در یک گردش متوالی در دور سر به طرف پشت شانه شده است (روی گیس بند یا یک زینت و آرایشی دایره شکل در جلو پنهان شده است؟) همچنین دو حلقه ضخیم آویز مو روی هر شانه است و یک پیچ مو به صورت گره‌دار و پیچیده در بالا و در پشت سر قرار دارد.

(SPA IV, pl. 225a; Trever/ Lukonin 1987, 117, pl. 106.)

توضیحات: نوازنده فلوت که کاملاً بر روی یک جانور بالدار خیالی بالا رفته است. دیگر نوازندگان رقص، پیچ کوتاهی از مو که در پشت، محکم بسته شده است، دارند.

B9 تصویر بالا تنه‌ای که بر مهر نقش بسته است.

(پاریس: کتابخانه ملی)

در این شکل، مو به صورت گیسهای بافته شده‌ای در چهار بافته دراز در زیر یک گیس بند تزئین شده است و گوش نیز با حلقه‌هایی زینت داده شده و آن گوشواره‌ای سه حلقه‌ای است که نمایان شده است.

توضیحات: نمایان شدن حلقه‌های جواهر نشانده در باندهای سر، در طرحهای گوناگون. e.g. A20, A22, A30, T8.

B10 تصویر رقص که مربوط به کاسه و جام نقره است و متعلق به قرن ششم و هفتم میلادی است. (بالتیمور: گالری هنر والترز)

در این شکل، مو موج داده شده و با یک باند دکمه زده شده بالای ایرو بسته شده و با روبانی محکم شده است. چهار گیس بافته به صورت آویز تا کفها و یک حلقه و فر کوتاه‌تر بر روی شقیقه رها و ول شده است. همچنین گوش با گوشواره، بدون پوشش است.

توضیحات: تصویر برهنه رقص (یکی از یک جفت، see B11) در ترکیب و پیوستگی با یک صحنه مهمانی سلطنتی نشان داده شده است.

در سه لایه درست شده است و گیسوهای بافته شده، بر پشت، عقب‌تر از گوشها حمل شده است.

B5 تصویر بالا تنه‌ای که روی مهر کشیده شده و مربوط به قرن چهارم میلادی است. (لندن: بریتیش میوزیوم)

در این نقش، مو از روی پیشانی و شقیقه به طرف پشت پیچیده شده است و به شکل گیسهای بافته شده‌ای که همانند پیچ سر بطنی هستند بر روی شانه‌ها با یک پیچ کوتاه، فقط در پشت گوش ریخته شده‌اند.

(Bivar 1969, pl.4, BA3.)

توضیحات: برش و مقطع مهر معمولاً متوجه برجسته کردن وسط دو شکل گیسهای بافته شده، گیسهای و موهای پیچ داده شده به صورت مارپیچ بوده است.

B6 تصویر بالا تنه‌ای که بر روی مهر کشیده شده و مربوط به اواخر قرن سوم و اوایل قرن چهارم میلادی است. London: British museum.

در این شکل، مو در یک گیس بند ساده و معمولی دور تا دور سر را گرفته و یک چتر زلف از موی روی پیشانی در یک گیس بافته به صورت مارپیچ طولانی که به طرف پائین امتداد دارد باقی گذاشته شده است.

(Bivar 1969, pl. 4, BA.2)

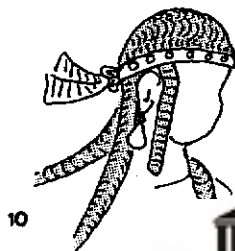
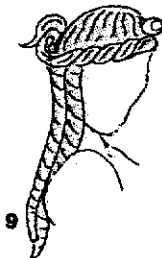
توضیحات: در این شکل فقط یک گیس بافته شده دراز ساده نشان داده شده است، که به واسطه اجراء تندنویسی گراوژ ساز برای مکمل معمول و مرسوم مورد بحث قرار داده شده است.

(Bivar queries, not unmistakably female) همان *coiffure* / یک نوع مدل مو / با یک گیس بند پوشیده شده و گوشواره روی تصاویر مذکر ریش‌دار نمایان شده، اما در این مو، آویزهای پشت، فقط در پشت گردن است.

e.g. Gignoux/ Gyselen 1988, 184 - 85, no. 5, pl.2.

B7 تصویر رقص بر روی آبریز طلا که مربوط به قرن ششم و هفتم میلادی است. (نیویورک: موزه متروپولیتن)

در این تصویر، یک گیس بند پهن در وسط موی رقص که در بالا شانه شده و در یک کاکل کوچک نگه داشته شده است بسته و محکم شده است. همچنین یک حلقه ضخیم از آویزهای مو در پائین، روی هر دو شانه است





1974, 111, حدود ۳۰۰ میلادی. یکی از چندین تصاویر بالا تنه که به همین نحو طراحی شده است. دو حلقه و پیچ کوچک در پشت سر بخشی از روبان بسته شده باشد، همانند (B13). ممکن است سر در این شکل و شکل (B13) با یک پارچه حریری نازک یا تور پوشیده شده باشد؛ مردان سلطنتی بعضی اوقات پوشش مویی به این صورت با نیم تاجهای زنانه کنگره‌دار دارند. موضوع تشخیص دادن جهت طرّه مو همراه با یک قلاب پوشیده شده تا قرن هشتم و نهم میلادی جالب توجه است.

Manichean woman at Khocho, Cf. lerner 1981, 181.

no. 119.

B13 تصویر بالا تنه بر جام و کاسه نقره‌ای متعلق به اواخر قرن سوم و اوایل قرن چهارم میلادی. (تهران: موزه باستان‌شناسی) در این تصویر، مو با یک باند انفرادی محکم شده با مهرهای حجیم، بسته شده و با روبان کوتاهی محکم شده است؛ یک کاکل نیز از حلقه‌های مو با یک روبان محکم شده است. یک دسته از گیسهای بافته شده به صورت تمام قد بر روی شانه، گردن را از گوشی به گوش دیگر پوشانیده و یک گیس بافته تنها بر روی شقیقه رها شده و گوش نیز با گوشواره نشان داده شده است.

(Harper 1974, 66-67, no. 7; Harper 1978, 32, fig. 2a.)

B14 تصویر بالا تنه دینک، همسر اردشیر اول (۲۴۱-۲۲۴م) که بر روی مهر تصویر شده است. (سنت پترزبورگ: موزه ارمیتاژ) در این شکل، در بالای یک گیس بند مروارید نشانه باریک، مو در یک حلقه مارپیچ پیچیده شده که به کاکلی از حلقه‌هایی که تماماً با یک روبان بسته شده‌اند منتهی می‌شود. حلقه‌ها و فرهای مو شانه را به صورت تمام قد و بر روی گردن از گوشی به گوش دیگر احاطه کرده و محکم و سفت شده‌اند؛ یک طرّه موی باریک به صورت انفرادی در کنار در یک حلقه و پیچ تنها گرفته شده و آن به صورت تمام قد در کنار گوش رها شده و به صورت دراز است و گوشواره در گوش به صورت رها و آزاد است.

(Lukonin 1967, 216, fig. 59.)

توضیحات: برای نوشته (کتیبه) Lukonin 1967, 216 و *for this "Frisurtype" 38 و Göbl 1960, بدون حلقه‌ها و فرها و جهت طرّه مو. این قابل بحث است اعم از اینکه موی زنها با یک کلاه پارچه‌ای بافته شده، پوشیده شده یا پارچه نازک حریری، یا آیا همه موها از آن خود شخص است یا کاذب و بدلی است. Cf. روسری آرایشی دینک در نقش برجسته بزم دلک.*

Vanden Berghe 1973, fig 21.

Toyn bee 1978, 175; Gignoux/ Gyselen 1989, no. 23, overlaet 1993.

Harper 1979a, 61, 62 خاطر نشان

کردن اشکال و سیماهای روی کاسه که اشاره شد شاید اطلاعاتی درباره ساسانیان در تاریخ بدهد. Ghirshman 1953, 56.

کاربرد و استفاده از اشکال و تصاویر برهنه شاید دلالت بر تأثیر محیط هندی بر روی کاسه دارد، ولی رقصان برهنه بر ظرفهای مختلف دیگر نیز نمایان شده است.

(C; Gettens/ waring 1957, 88;

Grabar 1967, 59, no. 16.)

B11 تصویر رقص بر کاسه و جام نقره که مربوط به قرن ششم و هفتم میلادی است. (بالتیمور: گالری هنر والترز)

در این تصویر، مو همانطوری که در شکل ظریف (B10) است طراحی شده است، گیسهای بافته شده به طور آشکار بافته شده‌اند و یک حلقه و فر کوچک در جلوی گوش قرار داده شده است. (نیویورک: موزه هنر متروپولیتن)

B12 تصویر بالا تنه مربوط به کاسه و جام نقره‌ای متعلق به اواخر قرن سوم و اوایل قرن چهارم میلادی.

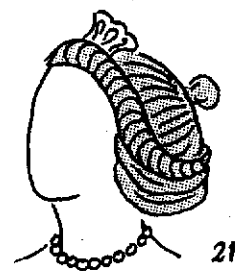
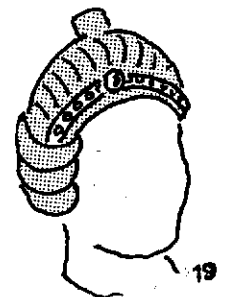
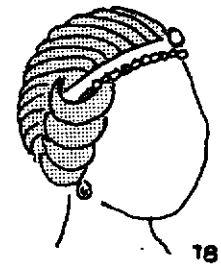
New York: Metropolitan museum of Art.

در این تصویر، مو با یک باند حجیم که با دو رشته مهره و با روبان پهن متغیری بسته شده است محکم شده، یک روبان به کاکلی از حلقه‌ها و فرهای مو بسته و محکم شده است. یک دسته از گیسهای بافته شده به صورت تمام قد بر روی شانه، گردن را از گوشی به گوش دیگر پوشانیده است. همچنین یک حلقه مارپیچ کوتاه با یک آویز به صورت حلقه‌ای قلاب مانند از روی شقیقه رها شده و بر روی گوش باقی گذاشته شده و اینها به صورت آویز و گوشواره نشان داده شده‌اند.

شرح | Harper 1974, no. 5, fig. 3

(Harper 1978, 162, fig. 83a.) [اشتباه

توضیحات: نوشته (کتیبه) Brunner





۵۷ باستان پژوهن / شماره چهار، خرداد ۷۸ / *Archaeognosy*

ملایم مو به طرف پشت شانه شده و در دسته‌هایی بر روی گوشها درست شده است. (Lawton 1987, no. 23a)

B19 تصویر بالا تنه که مربوط به کاسه و جام نقره‌ای با یک جفت اسب سوار است که متعلق به قرن پنجم و ششم میلادی است. (نیویورک: موزه هنر متروپولیتن)

در این تصویر، مو با یک سربند جواهر نشان محکم شده و به طرف بالا بر روی فرق سر در کالی کوچک کشیده شده است. همچنین موجها و پیچهای ملایم مو به صورت دسته‌هایی به طرف پشت بر روی گوشها شانه شده‌اند. (Grabar 1967, no. 25.)

توضیحات: صحنه عمده و اصلی در کاسه و جام به صورت مختلف تفسیر شده است.

Harper 1965, Ettinghausen 1972, 11; Harper 1978, 43-44, no.8.

B20 تصویر دختر و دوشیزه خدمتکار بر کاسه و جام نقره‌ای متعلق به قرن پنجم و ششم میلادی. (مسکو: موزه تاریخ)

در این شکل، مو به طرف بالا در کالی کوچک شانه شده است و طره مویی بر روی پیشانی در محل یا یک سربند مهر نشانده نگه‌داشته شده است. همچنین موجها و فرهای ملایم مو در دسته‌هایی که بر کالبد صورت حمل شده بر روی گوشها و در اطراف و دور تا دور سر قرار دارند.

(Marschak 1986, nos. 174-176.)

توضیحات: انعکاس متیغهای شانه زدن به شیوه یونانی - رومی. دو دختر و دوشیزه و مهمان در جایی که نمایان می‌شوند شاید تصویر یک دسته و اجتماع دیونیسوسی باشد هر چند شخصیت اصلی همانند آنهاست.

Cf. shepherd 1980, Bordman 1993.

B21 تصویر دختر و دوشیزه خدمتکار بر روی کاسه و جام نقره‌ای. (واشنگتن: گالری هنر فریر) در این تصویر، مو از روی شقیقه به طرف پشت و بر روی گوشها شانه شده است، موجها و فرهای چین داده شده مو در دور تا دور سر به صورت گیس بند چین داده شده و در یک کال کوچک بر فرق سر جمع شده است. گیس بند در حقیقت شاید طوماری از مو باشد که با زینتی به صورت پروانه بر بالای پیشانی شکل داده شده باشد. (chase 1968, 85-93, figs. 21,22.)

- این مقاله ترجمه‌ای است از:

Bernard Goldman; *Women's Robing In The Sasanian Era*; IRANICA ANTIQVA, VOL. XXXII, 1997.



B15 تصویر بالا تنه‌ای که بر روی مهر کشیده شده و مربوط به اواخر قرن سوم و اوایل قرن چهارم میلادی است. (سنت پترزبورگ: موزه آرمیتاژ) در این تصویر، در بالای یک گیس بند باریک، مو در یک حلقه مارپیچ پیچیده شده و در یک کال محکم شده است؛ حلقه‌ها و فرهای مو شانه را به صورت تمام قد و بر روی گردن از گوش به گوش دیگر احاطه کرده و محکم و سفت شده‌اند؛ همچنین یک طره موی انفرادی در کنار، شاید با یک چیز کم بها در انتها، مهر نشانده شده باشد و در کنار گوش رها شده و گوشواره به صورت آزاد است.

(Kinzhalov / lukonin 1960, pl. 19, lower left.)

توضیحات: نگاه کنید به (B14) که ممکن است آن یک کلاه یا پارچه حریری نازک باشد.

B16 تصویر بالا تنه بر مهر که از یک مجموعه خصوصی است. در این شکل، مو در بالا به صورت تاج در حلقه‌های حلزونی شکل بزرگ با کالی از حلقه‌ها و فرهای موروی هم انباشته شده است؛ همچنین چندین گیس بافته شده بر روی شانه‌ها و پشت افتاده است. یک طره مو در پهلو یا آویزهای حلقه‌ای قلاب شکل از روی شقیقه بر روی گوش رها شده که با زیور آویخته به نمایش گذاشته شده است.

(Frye 1971, no. 127; Gignoux / Gyselen 1987, pl. 7, 20. 1; Gignoux/ Gyselen 1989, 878, 1.1.)

توضیحات: این سبک و شیوه تا اندازه‌ای شبیه به (B14) است. انباشته شدن مو به صورت غیر معمول طره‌های محقد و فر دار مو، اغراق آمیز شده و تاج بالای سر شاید اغلب یک شیوه عادی سبک شناسی گراور ساز مشابه طرح گمشده موها در پرتره یک مرد، به آن موضوع است.

Bivar 1968, 11.6.

B17 تصویر بالا تنه که بر روی مهر به تصویر در آمده است. در این تصویر، مو در بالا به صورت تاج در حلقه‌های حلزونی شکل بزرگی انباشته شده است، کالی نیز از حلقه‌ها و فرهایی با یک روبان محکم شده است؛ همچنین چندین گیس بافته شده در اطراف پائین سر و بر روی شانه‌ها و پشت افتاده است. حلقه و فری کوتاه از گیس بافته در کنار گوش باقی گذاشته شده و گوشواره به صورت آزاد است. (ضیاء پور: ۱۹۶۹)

Cf: B18 for the styling.

B18 تصویر رقص بر آبریز نقره که متعلق به قرن ششم و هفتم میلادی است. (واشنگتن: گالری آرتور.م. ساکالر)

در این شکل، مو به طرف پشت بر روی فرق سر شانه شده، و با یک گیس بند که جواهر نشان است محکم شده است. همچنین چتر مویی از حلقه‌ها و فرهای کوچک مو بر روی پیشانی قرار دارد و موجها و پیچهای

